



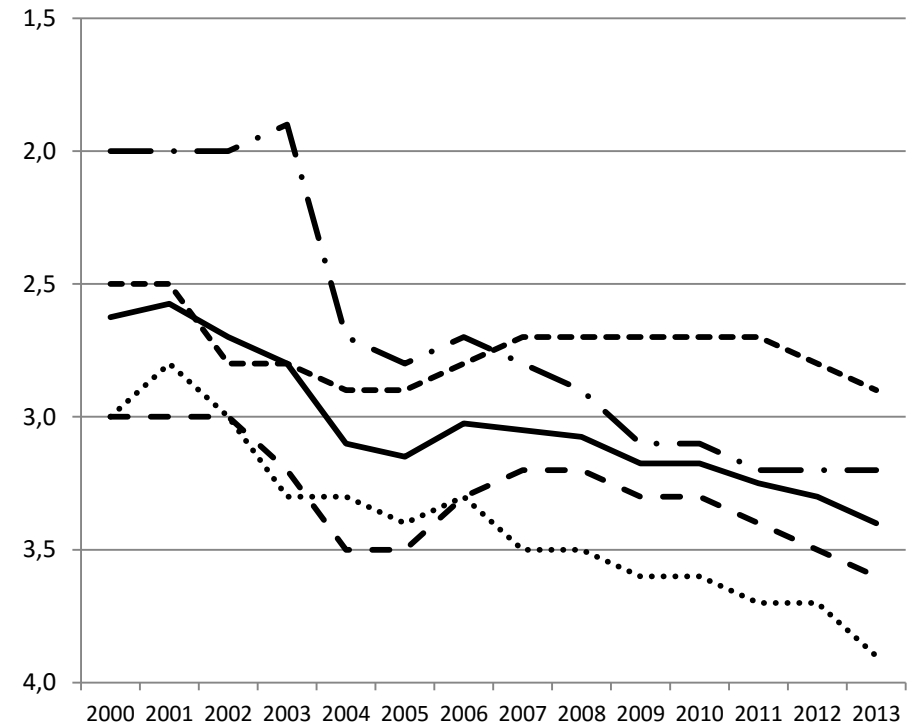
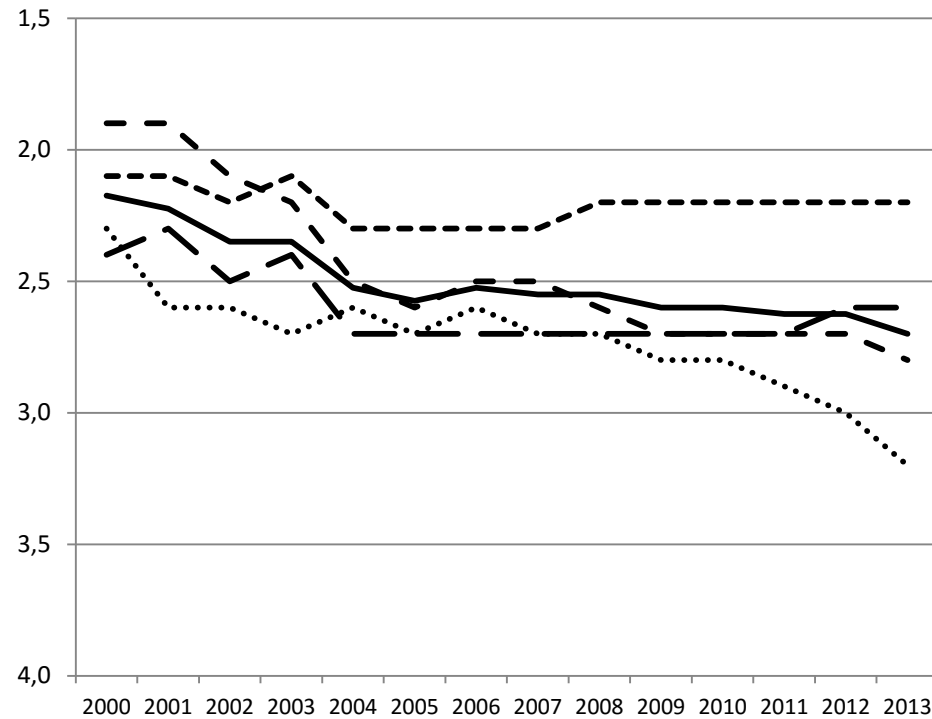
Dopady fondů EU na finanční kapacity obecně prospěšných společností

**Výroční konference ČES
30/05/2017**

Oto Potluka



Udržitelnost a finanční životaschopnost NNO



—• The Czech Republic

..... Hungary

--- Poland

-.- Slovakia

— V4

Zdroj: USAID (2012, 2014)



Cíl evaluace

- **Kolik peněz dostaly NNO z fondů EU?**
- **Jaké jsou efekty této podpory?**
- **Jaký dopad mají fondy EU na finanční kapacity NNO?**



Data

- **JUSTICE.CZ – záznamy z výročních zpráv o.p.s. za období 2006 – 2013 (informace o finančních proměnných a datu založení o.p.s.)**
- **Albertina (region, COPNI)**
- **CEDR III, Monit7+ (dotace z fondů EU)**

Podpora v období 2007-13			Region			Podpora		Celk
			Praha	České země	Morava	Ne	Ano	
Sektor	Ostatní	N	153	350	306	718	91	809
		%	20.3	31.1	36.6	30.2	26.8	29.8
	Kultura a rekreace	N	122	157	88	351	16	367
		%	16.2	14.0	10.5	14.8	4.7	13.5
	Vzdělávání	N	218	221	194	512	121	633
		%	28.9	19.7	23.2	21.6	35.6	23.3
Odborné, technické a vědecké aktivity	N	135	119	91	309	36	345	
	%	17.9	10.6	10.9	13.0	10.6	12.7	
Zdravotnické a sociální služby	N	126	277	158	485	76	561	
	%	16.7	24.6	18.9	20.4	22.4	20.7	
Podpora	Ne	N	681	969	725			2375
		%	90.3	86.2	86.6			87.5
	Ano	N	73	155	112			340
		%	9.7	13.8	13.4			12.5
Celkem		N	754	1124	837	2375	340	2715
		%	100.0	100.0	100.0	100.0	100.0	100.0



Testované modely

Model	Testované veličiny
M1:	Průměrná výše příjmů 2008-2013
M2:	Průměrná výše aktiv 2008-2013
PSM	Propensity score matching (obě veličiny)



Výsledky

	M1 (příjmy)		M2 (aktiva)	
	Coef.	Sig.	Coef.	Sig.
Constant	1.418	0.939	-24.278	0.408
Log (prům. příjmy fondů EU 08-13)	0.102	0.071	0.205	0.021
Rok založení	0.000	0.996	0.012	0.397
Log (aktiva 2007)			0.602	0.000
Log (příjmy 2007)	0.472	0.000		
Praha	-0.129	0.167	-0.054	0.681
České země	-0.075	0.312	-0.074	0.511
Kultura	-0.002	0.992	-0.208	0.425
Vzdělávání	0.180	0.043	0.042	0.748
Odborné aktivity a výzkum	0.124	0.266	-0.132	0.398
Zdravotní a sociální péče	0.222	0.010	0.155	0.211
Adjusted R ²	0.481		0.528	
N	84		70	



Propensity score matching

- **Region (tři regiony v ČR);**
- **Specializace (pět hlavních kategorií);**
- **Rok založení NNO;**
- **Podpora fondů EU v letech 2004-06 (1/0);**
- **Aktiva 2007;**
- **Příjmy 2007.**

Vzorek 315 nepodpořených a 340 podpořených o.p.s. z celkem 2721.



Výsledky PSM

Nezávislý t test	Podpora	N	Průměr	Rozdíl	Sig.(2-tailed)
Log (průměrné reálné příjmy 2008-13)	Ano	105	3.9243	0.11085	0.292
	Ne	73	3.8134		
Log (průměrná reálná aktiva 2008-13)	Ano	91	3.7638	0.43211	0.002
	Ne	67	3.3317		



Rozložení podpory, příjmů, a aktiv

Specializace	Podíl:	o.p.s.	Dotace	Celková aktiva	Celkové příjmy
Ostatní		29.8%	21.7%	14.5%	15.2%
Kultura a rekreace		13.5%	15.8%	13.9%	13.8%
Vzdělávání		23.3%	31.4%	32.8%	29.0%
Odborné, technické a vědecké aktivity		12.7%	14.2%	9.3%	7.7%
Zdravotnické a sociální služby		20.7%	16.9%	29.6%	34.3%
Celkem		100.0%	100.0%	100.0%	100.0%



Zjištění

- **Podpořené o.p.s. měly lepší kapacity už před podporou (důvod spatřujeme ve schopnostech manažerů).**
- **Mezi největší příjemce patří o.p.s. s projekty financovanými z ERDF a Fondu soudržnosti.**
- **Dále pak o.p.s. z oblasti vzdělávání (soukromé univerzity a vzdělávací agentury).**



Zjištění

- **Významnou roli hrají zakladatelé (firemní holdingy a veřejný sektor).**
- **Z celkového počtu o.p.s. získala 4 % o.p.s. celkově 80 % podpory.**
- **Neziskové organizace ve své podstatě realizují veřejné politiky z prostředků EU.**



Závěry a doporučení

- **o.p.s. získaly v letech 2004-2013 přibližně 183.8 mil. EUR.**
- **Tato částka pokryla 11.5 % příjmů všech o.p.s.**
- **Neziskové organizace by měly chystat projekty, které půjdou za rámec podpory z veřejných rozpočtů.**
- **Z fondů EU by mělo být podpořeno vytvoření kapacit NNO (v podobě poradenského centra).**



Děkuji za pozornost!

Oto Potluka

oto.potluka@unibas.ch

www.ceps.unibas.ch

**Potluka, O., Spacek, M. & von Schnurbein, G. Voluntas (2017).
doi:10.1007/s11266-017-9845-1**

Das Center for Philanthropy Studies (CEPS) ist ein Institut der Universität Basel, das auf Initiative von SwissFoundations gegründet worden ist. Folgende Organisationen tragen zur Grundfinanzierung bei: Age Stiftung, AVINA STIFTUNG, Christoph Merian Stiftung, Ernst Göhner Stiftung, Gebert Rütli Stiftung, Ria und Arthur Dietschweiler Stiftung, Sophie und Karl Binding Stiftung, Stiftung Mercator Schweiz, UBS Stiftung für Ausbildung und Soziales