

# Konference České evaluační společnosti 2024

**Nebojte se evaluací  
(Jsme na jedné lodi)**

## Program konference

Detailní program najdete na webu ČES



# KONFERENCE ČES 2024: Nebojte se evaluací (Jsme na jedné lodi)

Úterý 12. června 2024

Předkonferenční workshopy 13.00 – 16.30

## WS1 Kdy má jaká evaluace smysl

Vladimír Kváča

Co lze (a nelze) od evaluace očekávat v závislosti na fázi realizace intervence? Jaký účel evaluace může mít, jak se to projevuje v evaluačním designu a jak souvisí evaluační kritéria a otázky s fází realizace intervence? Jaké jsou nejčastější typy evaluací? V rámci workshopu si složíme z evaluačního puzzle design vaší uvažované evaluace.

Mírně gamifikovaný workshop je vhodný:

- pro zadavatele evaluací, kteří přemýšlejí nad tím, jakou evaluaci vlastně potřebují, tj. hledají věcný obsah požadavků na evaluaci (pozor, nebudeme řešit právní aspekty zadávání evaluací),
- pro manažery projektů, kteří v rámci projektu řeší evaluaci,
- pro zkušenější evaluátory, kteří hledají nástroje, jak pomoci klientům dobře pochopit a pojmenovat, jaká evaluace jim v jejich situaci může nejvíce pomoci.

## WS2 Vizualizace a prezentace výsledků evaluace (Nechte výsledky mluvit za vás)

Anna Korienieva, Linda Maršíková

Data a jejich vizualizace jsou zásadní součástí každé evaluace. Cílem workshopu je poskytnout účastníkům přehled o možnostech vizualizace dat s důrazem na praktické ukázky a příklady. Diskutovat se bude o efektivním využití nástrojů pro vizualizaci dat a možnostech interakce s nimi. Důraz bude kladen na efektivní práci s dostupnými daty, výběr relevantních informací a volbu vhodných typů grafů pro maximální efektivitu komunikace.

## WS3 MAXQDA: Vyzkoušejte si prakticky program pro analýzu kvalitativních dat

Jana Korábová

MAXQDA je software pro analýzu dat kvalitativního nebo smíšeného výzkumu. Je vyvinutý vědci pro další vědce. Používání programu je intuitivní, ale zároveň se program rychle vyvíjí, proto je celosvětově využíván akademiky i v byznysu.

Zájemci o práci s programem MAXQDA si na workshopu prakticky vyzkouší jednotlivé kroky od nahrání dokumentu po analýzu kvalitativních dat.

Na workshop je třeba vlastní laptop. Stáhněte, prosím, zkušební free verzi na [MAXQDA | Official Site](#) | All-In-One Tool for Qualitative Data Analysis. Další podrobnosti k workshopu můžete nalézt na [webové stránce konference](#).

# KONFERENCE ČES 2023: Nebojte se evaluací (Jsme na jedné lodi)

Středa 13. června 2024

Úvodní plenární blok 9.00 – 10.30

- Daniel Svoboda, Česká evaluační společnost
- Michal Lošťák, Prorektor pro mezinárodní vztahy České zemědělské univerzity v Praze
- Hana Volná, Odbor rozvojové spolupráce a humanitární pomoci Ministerstva zahraničních věcí
- Radek Kobza, Ministerstvo pro místní rozvoj
- Michaela Mrózková, Ministerstvo školství, mládeže a tělovýchovy
- Diskuse
- Představení dopoledních bloků

Přestávka 10.30 – 11.00

Dopolední paralelní bloky 11.00 – 12.30

B1 Multikulturní týmy a multikulturní výzvy	B2 Evaluace vzdělávání a evaluační vzdělávání	B3 Evaluace pohody a nepohody
<p><i>Moderátorka: Petra Chaloupková</i></p> <ul style="list-style-type: none"><li>• <b>Petra Chaloupková, ČZU:</b> Multikulturní prostředí – trnitá cesta k úspěšné spolupráci</li><li>• <b>Martin Schlossarek, UP Olomouc:</b> Metodika a vybrané výsledky impaktové evaluace programu Dialogic Booksharing v Tanzanii</li><li>• <b>Jana Mazancová, ČZU:</b> Nebojme se GEWE v evaluacích!</li></ul>	<p><i>Moderátorka: Linda Maršíková</i></p> <ul style="list-style-type: none"><li>• <b>Daniel Jirát-Ziółkowski, GovLab; Adam Lalák, Scio Research; Vladimír Kváča:</b> Evaluace absolventů ScioŠkol</li><li>• <b>Jana Vožechová, Martina Švandová, PPP STEP:</b> Nástroj profesního sebepoznání pro pedagogické pracovníky v mateřských školách</li><li>• <b>Timotej Jurčo, Učitel naživo:</b> Kompetenční rámec absolventa učitelství</li></ul>	<p><i>Moderátor: Daniel Svoboda</i></p> <ul style="list-style-type: none"><li>• <b>Martin Nekola, FSV UK:</b> Triangulace jako pojistka pro neočekávanému: případ komplexní evaluace v českých nemocnicích</li><li>• <b>Oto Potluka, VŠE:</b> Evaluace kvality života</li><li>• <b>Marek Navrátil, NUDZ:</b> Evaluace intervencí u uživatelů „CSAM“: hledání světla v temných vodách internetu</li></ul>

Oběd 12.30 – 13.30

# KONFERENCE ČES 2023: Nebojte se evaluací (Jsme na jedné lodi)

Středa 13. června 2024

Odpolední plenární blok 13.30 – 15.00

- Jiří Remr, Česká evaluační společnost
- Dagmar Goldmannová, Via Clarita
- Martin Dytrych, Ministerstvo práce a sociálních věcí
- Barbora Komberec Novosadová, Sociální nadační fond hlavního města Prahy
- Diskuse
- Představení odpoledních bloků

Coffee Break 15.00 – 15.30

Odpolední paralelní bloky 15.30 – 17.00

B4 Evaluace pro obce a občany	B5 Evaluace pro podporovatele	B6 Divoká karta – nové výzvy, přístupy, aktéři
<p><i>Moderátorka: Linda Maršíková</i></p> <ul style="list-style-type: none"><li>• <b>Lucie Soukeníková, Pavel Černý, Nadační fond Eduzměna:</b> Evaluace vzdělávací změny v jednom regionu</li><li>• <b>Ivana Siglová, Platforma pro sociální bydlení:</b> Dosledování dopadů Housing First</li><li>• <b>Radka Vepřková, ASZ MMR:</b> Evaluace sociálního začleňování: bariéry, strachy, příležitosti a úspěchy</li></ul>	<p><i>Moderátorka: Barbora Latečková</i></p> <ul style="list-style-type: none"><li>• <b>Inka Bartošová, Ivana Procházková, Nadace Karel Komárek Family Foundation:</b> Evaluace programu Zahrady hrou Nadace Proměny Karla Komárka</li><li>• <b>Taťána Plecháčková, NROS:</b> Evaluace jako nástroj efektivního řízení podpory a parták systémových řešení</li><li>• <b>Jakub Mareš, Nadace České spořitelny:</b> Sledování dopadu z pohledu firemní nadace</li></ul>	<p><i>Moderátor: Jiří Remr</i></p> <ul style="list-style-type: none"><li>• <b>Tamara Zykanová, Simona Smrčková, MPSV:</b> Zaměstnanost mladých v České republice</li><li>• <b>Vladimír Kváča:</b> Mechanismy a kontexty v letním doučování</li><li>• <b>Šimon Stiburek, GovLab:</b> Evaluace s dopadem – Očima studujících jako pokus podpořit akademické týmy v reálné změně ve studijních programech</li></ul>

Shrnutí a rozloučení (*Moderátorka: Linda Maršíková*) 17.00 – 17.20

After Party 17.30 –

## MEDAILONKY

---



**Adam Lalák** vystudoval psychologii a filozofii na Univerzitě v Cambridge v Anglii. V rámci výzkumu se zabývá například učební autonomií, vztahem paměti a technologií a zážitkovou pedagogikou. V současnosti pracuje ve Scio Research, s.r.o., a také na doktorátu v bavorském Mnichově.

---



**Barbora Komberec Novosadová** působí více než 10 let v českém občanském sektoru. Zejména v oblasti dobrovolnictví, společenské odpovědnosti, sociálního podnikání a filantropie na pozici manažerky, sociální podnikatelky a výzkumnice. Budovala a rozvíjela programy firemního dobrovolnictví v organizaci HESTIA – Centrum pro dobrovolnictví. Ve spolupráci s Ashokou spoluzaložila iniciativu [Impact Academy](#), která poskytovala podporu občanskému sektoru v oblasti plánování a sledování dopadu. Ve spolupráci s Centrem pro přenos poznatků a technologií adaptovala soutěž [Map the System](#) na Univerzitě Karlově. Barbora působí jako ředitelka [Sociálního nadačního fondu hlavního města Prahy](#), který je filantropickým nástrojem pro podporu Pražanů a Pražanek v tíživé životní situaci a cílenou podporu v řešení sociálních problémů na území hlavního města. Věří ve vizi "everyone a changemaker", v myšlenku systémové změny a v rostoucí roli filantropie a angažovanosti občanského sektoru.

---



**Dagmar Goldmannová** vede Nadační fond Via Clarita, který se věnuje rozvoji strategické filantropie a poskytování filantropického poradenství. V rámci poradenství i osvětových aktivit se Via Clarita zaměřuje na spolupráci s filantropy a filantropkami i nadačním sektorem při nastavování strategie a fungování nových filantropických projektů a organizací nebo revizi fungování těch již existujících. Via Clarita se společně s dárci věnuje různým klíčovým tématům – promyšlené filantropii, novým trendům a nástrojům nebo podpoře spolupráce. V rámci osvětových aktivit vytváří prostor pro setkávání a vzájemnou inspiraci mezi dárci a vydává publikace na aktuální filantropická témata; ve spolupráci širší skupiny organizací také koordinuje vznik českého Kodexu dobré správy nadací a nadačních fondů. Dáša dříve působila mimo jiné v organizacích Člověk v tísni, ADRA a také v mezinárodních firmách. V současnosti se tématu nadačního světa věnuje i díky doktorskému studiu Comparative Corporate, Foundation and Trust Law na Masarykově univerzitě.

---



**Daniel Jiráč-Ziółkowski** je vedoucí týmu GovLab. Zabývá se sociálními tématy (OSPOD – Orgán sociálně-právní ochrany dětí, sociální bydlení), vzděláváním, prací s týmovou dynamikou nebo provázením změnou. Mimo jiné byl hlavním evaluátorem projektu MHMP – Sociální bydlení. Nemá rád floskuli „je to o lidech“ (i když to o lidech samozřejmě je).

---

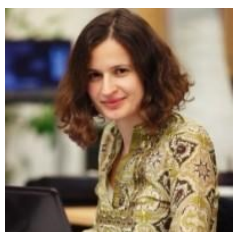


**Daniel Svoboda** je prezidentem České evaluační společnosti a do roku 2023 byl koordinátorem International Development Evaluation Association a International Evaluation Academy. Má praxi z oblasti rozvojové spolupráce i národních a evropských programů. Od roku 2009 je monitorem evropského environmentálního programu LIFE. Je členem referenční skupiny evaluací Ministerstva zahraničních věcí a mentorem evaluací pro Ministerstvo zdravotnictví. Je lektorem projektového managementu a evaluací na Fakultě tropického zemědělství České zemědělské univerzity v Praze. V letech 2007–2017 koordinoval letní evaluační školu EPDET – European Program for Development Evaluation Training v ČR a na Slovensku.

---



**Hana Volná** je zástupkyně ředitele Odboru rozvojové spolupráce a humanitární pomoci Ministerstva zahraničních věcí ČR. Je zodpovědná za zahraniční rozvojovou spolupráci a humanitární pomoc EU. Do realizace evaluací zahraniční rozvojové spolupráce a humanitární pomoci je zapojena od roku 2012 v různých rolích na straně zadavatele i v mezinárodním kontextu. Aktuálně koordinuje střednědobé vyhodnocení Strategie zahraniční rozvojové spolupráce ČR 2018–2030, působí jako hodnotitelka v peer review zahraniční rozvojové spolupráce Finska a je konzultačně zapojená do evaluace Generálního ředitelství EU pro humanitární pomoc (ECHO) za léta 2017–2023.



**Ing. Inka Bartošová, MAS** je Evaluátorka, facilitátorka a lektorka podporující participativní přístupy a využití evaluací k vzájemnému učení, propojení a emancipaci aktérů, dalšímu rozhodování i podpoře systémových změn. Působí ve vzdělávání, osvětě, rozvoji občanské společnosti, sociální oblasti, rozvojové spolupráci a Agendě 2030. Vychází z filozofie Art of Hosting – používá metody Open Space, Appreciative Inquiry aj. Snaží se tak vytvářet prostor, ve kterém se různé velké skupiny dokáží samy organizovat a inovovat řešení komplexních otázek.

Různé metodiky a příklady sdílí na stránkách [www.evaluate.com](http://www.evaluate.com).



**Ivana Procházková** je teamleader a projektový manažer v Nadaci Karel Komárek Family Foundation (obě nadace se slučují a z nadace proměny se stává „zelený pilíř“ proměny měst a proměny zahrad). Je zodpovědná za realizaci dlouhodobé strategie proměny školních zahrad. Pro svou práci využívá své zkušenosti a poznatky z různých oblastí, včetně byznysového prostředí (pojišťovna UNIQA, mezinárodní reklamní agentury) a neziskové sféry (Život 90, Locika).



**Ing. Ivana Siegllová** vystudovala Vysokou školu ekonomickou a od roku 2020 působí v Platformě pro sociální bydlení, kde se kromě evaluačních aktivit v rámci sledování dopadů brněnského projektu Rapid Re-housing věnuje především koordinaci a rozvoji podpory Housing First projektů v České republice. Před tím několik let pracovala v Agentuře pro sociální začleňování a zároveň se v rámci Centra pro společenské otázky SPOT podílela na koordinaci projektu zaměřeného na zaměstnávání osob, kteří se obtížně uplatňují na trhu práce.



**Jakub Mareš** je člen Správní rady Nadace České spořitelny (NČS), která usiluje o proměnu českého vzdělávání směrem k většímu důrazu na klíčové kompetence užitečné pro život v 21. století. NČS je největší soukromý donor v oblasti vzdělávání v Česku, podporuje každoročně cca 50 projektů, ale realizuje také vlastní programy, např. Den pro školu. Jakub se zaměřuje na posuzování dopadu podporovaných iniciativ včetně jejich vlivu na systémové změny. Před svým působením v NČS spoluzaložil síť Impact Hub v Česku a má zkušenosti z několika neziskových organizací.



**Jana Korábová** vystudovala Pedagogickou fakultu Univerzity Karlovy a Filozofickou fakultu Univerzity Karlovy a působí jako konzultantka pro oblast vzdělávání. Dlouhodobě se věnuje kvalitativnímu výzkumu jako interní nebo externí evaluátor (Učitel naživo, Nadace proměny, UNICEF). Své zkušenosti a nadšení pro program MAXQDA předává na workshopech pro byznys i státní správu (4G eval, Ministerstvo práce a sociálních věcí).

---



**Ing. Jana Mazancová, Ph.D.** působí na Fakultě tropického zemědělství, České zemědělské univerzity v Praze, kde více než dekádu zastávala funkci proděkanky pro rozvoj. Od roku 2004 se věnuje výzkumu zaměřenému na udržitelný rozvoj prostřednictvím socioekonomických aspektů přístupu k energetickému využívání odpadů v kontextu rozvojových i evropských zemí. Zabývá se také rovností žen a mužů a posilováním postavení žen (GEWE) na venkově. Hostovala na několika univerzitách v Asii a subsaharské Africe. Koordinovala či byla vedoucí expertkou vedoucí expertkou ve více než 30 rozvojových projektech pokrývajících regiony v subsaharské Africe, Asii a východní Evropě financovaných EU nebo Českou republikou. Jako nezávislá evaluátorka má zkušenosti s decentralizovanými evaluacemi WFP programů a mezinárodních rozvojových projektů jiných donorů (EU, ZRS ČR). Je členkou pracovní skupiny ČZU pro Plán genderové rovnosti a členkou několika odborných orgánů zaměřených na udržitelný rozvoj a genderovou rovnost na vysokých školách. Je hlavní řešitelkou projektu AGRIGEP programu Horizon Europe, zaměřeného na implementaci Plánu rovnosti žen a mužů ve výzkumu a inovacích na šesti evropských vysokých školách.



**Mgr. Jana Vožechová, Ph.D. MBA** pracuje jako metodička a koordinátorka projektů v PPP STEP. Řadu let se věnuje podpoře ohrožených dětí, vzdělávání a lektorské činnosti. Vystudovala obor speciální pedagogika (UPOL). Pracovala jako učitelka na základní škole speciální, několik let na manažerských postech a ve vedení nadací. Přednáší ve Společnosti pro management a leadership. Od roku 2022 je externí vyučující Katedry psychologie Filozofické fakulty Univerzity Karlovy.



**Ing. Mgr. Jiří Remr, Ph.D., MBA** absolvoval Fakultu sociálních věd Univerzity Karlovy, kde získal doktorát v oboru evaluací. Působí jako odborný asistent na Fakultě sociálních věd UK a dále je výzkumným ředitelem v Institutu evaluací a sociálních analýz, kde se věnuje rozvoji evaluačních metod a metaevaluacím. Je šéfredaktorem odborného časopisu *Evaluační teorie a praxe*. Vykonává rovněž činnost externího evaluátora. Členem ČES je od roku 2010, v letech 2012–2016 zastával funkci Prezidenta a od roku 2024 je Výkonným ředitelem.



**Ing. Linda Maršíková** se v EY zabývá poradenstvím pro veřejný sektor a evaluacemi projektů financovaných z EU. S kolegy z týmu se dlouhodobě snaží o vyšší efektivitu a dopad veřejných prostředků a jejich lepší řízení. Linda má více jak 10 let zkušeností s implementací evropských fondů na podporu sociálního začleňování, zároveň pomáhala nastavit podmínky pro financování sociálních služeb v souladu s pravidly pro poskytování veřejné podpory. Během své práce pro Ministerstvo práce a sociálních věcí se podílela na tvorbě a vedení řady studií a analýz zaměřených na finanční nástroje a sociální politiku a další témata související s gesčními úkoly ministerstva.



**Lucie Soukeníková** studovala matematiku a ekonomii v ČR i v USA (MFF UK, CERGE-EI, KSU, Manhattan). Zaváděla systémy řízení rizik v několika významných českých firmách. Manažerskou práci v komerční sféře doplňovala prací dobrovolníka. Věnovala se také finanční gramotnosti dětí, včetně podpory jejich rodičů. Osobní zkušenost s prací ve Školské radě ji přivedla hlouběji k tématu vzdělávání. Od roku 2020 pracuje pro Eduzměnu, v současnosti na pozici interního evaluátora.

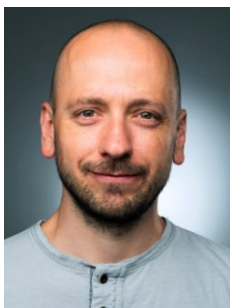


**Marek Navrátil** je vedoucím sekce aplikovaných projektů Centra pro sexuální zdraví a intervence Národního ústavu pro duševní zdraví (NUDZ) a působí jako evaluátor na projektu STOP CSAM. Kromě toho dokončuje doktorát na Ekonomicko-správní fakultě Masarykovy univerzity (MUNI), kde je taky zapojen do výzkumných projektů v oblasti ekonomie zdravotnictví.



dostupnosti pro výzkumné účely.

**Martin Dytrych** od roku 2017 vede oddělení evaluací Ministerstva práce a sociálních věcí, které má na starosti vyhodnocování projektů a výzev z Operačního programu Zaměstnanost+. V rámci tohoto oddělení je významná část evaluačních výstupů realizována interně vlastními kapacitami. Spolu s kolegy spolupracuje na rozvoji informačního systému ESF, ve kterém se propojují data o podpořených osobách projektů s daty z OK Práce a databáze ČSSZ. Dlouhodobě usiluje i o usnadnění sdílení administrativních dat v rámci státní správy a zlepšení jejich



EUROFOUND, MMR, MPSV aj.). Od roku 2013 je členem České evaluační společnosti, kde působil jako člen správní rady (2018–2019). V roce 2017 založil projekt [evaluuj.cz](http://evaluuj.cz) nabízející prostor pro inspiraci, sdílení evaluační praxe a rozvoj evaluační kultury v ČR.

**Martin Nekola** je výzkumník a pedagog na Fakultě sociálních věd Univerzity Karlovy (FSV UK). Od roku 2022 zastává pozici prodávajícího pro elektronizaci. Dlouhodobě se zabývá problematikou metodologie sociálních věd se zaměřením na metody analýzy a evaluaci veřejných politik a programů. Publikoval řadu odborných článků a knih v oblasti metodologie, evaluace, drogové politiky a politiky trhu práce. Podílel se na přípravě několika metodik pro organizace veřejné správy. Založil a do roku 2017 vedl odborný časopis Central European Journal of Public Policy. Působí také jako evaluátor a analytik pro různé organizace soukromého i veřejného sektoru v oblasti analýzy, tvorby a evaluace veřejných politik (např. RAND Europe,



Mgr. **Martin Schlossarek, Ph.D.**, je hlavním řešitelem studie. Jeho odbornost spočívá v hodnocení vzdělávacích projektů pomocí smíšených metod a hodnocení multidimenzionálních jevů v oblasti lidského rozvoje. Svou disertační práci obhájil v roce 2019. Od roku 2023 vede výzkum v zkoumající dopady metody Dialogic Booksharing na venkově v Tanzanii. Přednáší na Katedře rozvojových a environmentálních studií Univerzity Palackého, kde vyučuje kurzy zaměřené na kvantitativní a projektové evaluační metodologie.



Mgr. et Mgr. **Martina Švandová, Ph.D.** je psychologka, speciální pedagožka, jednatelka Pedagogicko-psychologické poradny STEP s.r.o. Dlouhodobě se zaměřuje na problematiku speciálních vzdělávacích potřeb dětí a na profesní rozvoj pedagogů. Pracovala jako klinická psychologka a poté ve školských poradenských zařízeních. Podílela se na realizaci několika projektů zacílených na rozvoj učitelských sborů škol a vzdělávání asistentů pedagoga – jako autorka a lektorka programů. Působí rovněž na katedře pedagogiky a katedře psychologie Filozofické fakulty Univerzity Karlovy, kde vyučuje speciálně-pedagogická témata, vývojovou a poradenskou psychologii. Je spoluautorkou systému pedagogické diagnostiky pro MŠ a rozvojového programu zaměřeného na podporu rozvoje oblastí STEM dovedností.



**Michaela Mrózková** vede evaluační jednotku na Ministerstvu školství, mládeže a tělovýchovy České republiky. Od roku 2002 se profesně zaměřuje na kohezní politiku. V současnosti koordinuje evaluace programů financovaných z Evropských strukturálních a investičních fondů (ESIF), aby efektivně naplňovaly politiky České republiky v oblasti vzdělávání a výzkumu. Podílí se na rozvoji evaluací a jejich účinném využití při řízení politik. Michaela vystudovala ekonomii na České zemědělské univerzitě v Praze.

---





**Prof. Michal Lošťák** je profesorem na Provozně ekonomické fakultě České zemědělské univerzity v Praze. Je také prvním prorektorem a prorektorem pro mezinárodní vztahy. Přednáší kurzy týkající se rozvoje venkova/regionů a sociální a kulturní dimenze potravinových systémů. Jeho výzkum využívá transdisciplinární přístupy a zabývá se společným prodejem zemědělců, certifikací ekologických produktů, sociálními inovacemi v potravinářství a ve venkovských oblastech a přechody k udržitelnosti v zemědělství. Vedl více než 70 diplomových a 5 úspěšně dokončených doktorských prací. Podílel se také na projektech Erasmus+ jako „Udržitelné zemědělství a rozvoj venkova v Kazachstánu a Rusku“ (2015–2018); „Společný studijní program zaměřený na systémy udržitelné výroby potravin v zemích Západního Balkánu“ (2019–2022); Posílení doktorského studia zaměřeného na udržitelné zemědělství v Kazachstánu (2020–2023) a v letech 2021–2023 v projektu Erasmus+ „Pandemie COVID-19 jako „okno příležitosti“ pro přechod k nové a inkluzivnější internacionalizaci prostřednictvím virtuální mobility“. Kromě projektů Erasmus je zapojen do projektu programu H2020 využívajícího transdisciplinární přístup a zaměřeného na valorizaci hodnotových řetězců výroby v horách (od 2021). V roce 2022 začal koordinovat další celý projekt H2020–Widera, který se zaměřuje na sociálně angažovaný výzkum ve vědách o živé přírodě. Publikoval více než 40 vědeckých publikací.



**Oto Potluka** je výzkumníkem v Center for Philanthropy Studies na Basilejské univerzitě. Vystudoval Vysokou školu ekonomickou v Praze. V roce 2009 pak získal doktorát na Fakultě sociálních věd Univerzity Karlovy v Praze. V roce 2018 mu byla udělena habilitace na téma management dopadových evaluací na Vysoké škole ekonomické v Praze. Podílel se na desítkách českých i mezinárodních evaluačních, výzkumných a vzdělávacích projektů v oblasti ekonomického rozvoje a dopadů veřejné regulace a veřejných výdajových programů. Má zkušenosti s evaluacemi veřejných výdajových programů v oblasti regionálního rozvoje, programů spolufinancovaných z Kohezní politiky EU a to zejména ve spojitosti s rolí občanské společnosti. Má zkušenosti z několika odborných sdružení. V letech 2012-2015 po dvě funkční období aktivně působil ve Správní radě České evaluační společnosti. Mezi další asociace patří European Evaluation Society (členem předsednictva 2020-2024), American Evaluation Association, SEVAL, Česká ekonomická společnost a Regional Studies Association. Jako člen těchto organizací se vždy aktivně podílel na budování evaluační kultury a evaluačních kapacit.



**Pavel Černý** vystudoval sociologii na Fakultě sociálních věd Univerzity Karlovy. Pracuje v oblasti sociologického průzkumu a průzkumu trhu na různých pozicích od roku 1999, především pro nevládní a příspěvkové organizace. Pro Nadační fond Eduzměna se věnuje kvalitativní evaluaci jako externí spolupracovník.



**Ing. Petra Chaloupková, Ph.D., dr.h.c.** působí jako proděkanka pro mezinárodní vztahy a pedagog na Fakultě tropického zemědělství, ČZU v Praze. Má více než 15 let profesionální zkušenosti s koordinací rozvojových projektů financovaných Českou rozvojovou agenturou (např. v Angole, Kambodži, Moldávii, Ukrajině, Vietnamu) a řízením evropských projektů (např. EURASIA, EURASIA 2, ALFABET, ASK Asia, SIMPLE, PISAI, GLOFOR, Multiclass, ADVALUE). Je vedoucí týmu výzkumné skupiny Consumers' Behaviour and Capacity Building, která se zaměřuje na budování kapacit a posilování dovedností lidí reagovat na hlavní mezinárodní výzvy v oblasti zemědělství, bezpečnosti potravin, hospodaření s přírodními zdroji, rozvoje venkova a udržitelného řízení hodnotových řetězců. V rámci České evaluační společnosti pracuje jako projektová manažerka.



**Radek Kobza** více než 10 let pracuje v oblasti evropských fondů na Ministerstvu pro místní rozvoj České republiky jako ředitel odboru publicity a poslední čtyři roky i evaluací fondů EU. Má bohaté zkušenosti s problematikou veřejného zadávání služeb v oblasti marketingu a evaluací. Snaží se o uplatnění evidence-based přístupu jak v marketingu, tak ve vyhodnocování výsledků a dopadů fondů EU. Své zkušenosti sdílí ať již v rámci konferencí, workshopů, nebo jako člen expertního komunikačního týmu Evropské komise. Ve svých předchozích zaměstnáních získal zkušenosti v event managementu a rozvoji a vzdělávání zaměstnanců. Vystudoval Českou zemědělskou univerzitu v Praze.



**Mgr. et Mgr. Radka Vepřková** je vedoucí oddělení výzkumu a evaluace v Agentuře pro sociální začleňování. Vystudovala antropologii a právo a v oblasti sociologického výzkumu a evaluace se pohybuje od roku 2008. Specializuje se na výzkumy a evaluace sociální exkluze, participativní výzkum, tzv. *design thinking* a etnografii. Má ráda dobrou kávu, české hory a běh.



**Mgr. et Mgr. Martina Švandová, Ph.D.** je psycholožka, speciální pedagožka, jednatelka Pedagogicko-psychologické poradny STEP s.r.o. Dlouhodobě se zaměřuje na problematiku speciálních vzdělávacích potřeb dětí a na profesní rozvoj pedagogů. Pracovala jako klinická psycholožka a poté ve školských poradenských zařízeních. Podílela se na realizaci několika projektů zacílených na rozvoj učitelských sborů škol a vzdělávání asistentů pedagoga – jako autorka a lektorka programů. Působí rovněž na katedře pedagogiky a katedře psychologie Filozofické fakulty Univerzity Karlovy, kde vyučuje speciálně-pedagogická témata, vývojovou a poradenskou psychologii. Je spoluautorkou systému pedagogické diagnostiky pro MŠ a rozvojového programu zaměřeného na podporu rozvoje oblastí STEM dovedností.



**Šimon Stiburek** (GovLab) se věnuje podpoře strategického řízení ve veřejných organizacích v různých rolích – analytické, evaluační, facilitační, konzultační i tvůrčí. Vysoké školství je jeho srdeční oblastí, profesně se mu věnoval deset let a nadále se rád vrací k inovačním a rozvojovým projektům ve vysokoškolském vzdělávání.



**Tamara Zykanová** je členkou evaluačního týmu, který má starosti vyhodnocování Operačního programu Zaměstnanost (OPZ) na Ministerstvu práce a sociálních věcí. Ve své práci se zaměřuje zejména na projekty a procesy v oblasti předškolní péče a zaměstnanosti. Podílí se na nastavení systému sběru administrativních dat pro účely vyhodnocování projektů OPZ. Vystudovala demografii a sociální geografii na Přírodovědecké fakultě Univerzity Karlovy v Praze.



**Mgr. Taťána Plecháčková** je ředitelkou Nadace rozvoje občanské společnosti (NROS), hodnotitelkou projektů a lektorkou. Pracovala ve státní správě (Ministerstvo práce a sociálních věcí), bankovním sektoru a v několika neziskových organizacích. Vystudovala sociální práci a studia občanské společnosti. Dlouhodobě se věnuje podpoře sociálního podnikání a posilování kompetencí manažerů neziskových organizací. NROS podpořila za 30 let existence přes 10 tisíc projektů v objemu 2 miliardy korun. Nyní se věnuje sociálním tématům, podporuje rozvoj komunit, kultivaci firemní filantropie, vzdělávání a oceňuje profesionalitu řízení.

---



**Terezie Stiborková** vystudovala moderní historii a politologii se zaměřením na německy mluvící země. Nějakou dobu žila v Berlíně a pracovala v německém parlamentu. Tam se zrodila její vášeň pro demokracii a občanské vzdělávání, kterému se věnuje jak v akademické sféře (FSV a FHS UK, kurs na MU, ÚSTR), tak v terénu (neziskové organizace Antikomplex a CEDU – Centrum pro demokratické učení). Potřeba nahlížet pod pokličku ji přivedla k výzkumu vzdělávání, ať už akční formou divadla utlačovaných nebo prostřednictvím kvalitativních metod. Pro Nadační fond Eduzměna se věnuje kvalitativní evaluaci jako externí spolupracovník.

---



**Timotej Jurčo**, původně z východního Slovenska, vystudoval sociologii a středo & východoevropská studia na University of Glasgow ve Skotsku a momentálně se věnuje evaluaci v neziskové organizaci Učitel naživo. V ní vyhodnocuje učitelské a ředitelské vzdělávací programy organizace, sleduje dopad aktivit organizace a sbírá důkazy a data o know-how organizace sloužící pro systémovou změnu.

Organizace Učitel naživo se věnuje systémové změně ve vzdělávání už od roku 2016. Toužíme, aby se všechny děti učily naplno, s radostí a rovnými šancemi a věříme, že nejdůležitější pro to jsou lidé – učitelé a ředitelé. Díky evaluaci nejen umíme vyhodnocovat kvalitu našich programů a zlepšovat je, ale máme také důkazy a data pro sdílení našeho know-how do systému. Evidence-based přístup považujeme za nevyhnutný pro dělání správných rozhodnutí a přesvědčení klíčových aktérů o důležitosti lepšího vzdělávání učitelů.

---



**Ing. Vladimír Kváča, Ph.D.** se dlouhodobě zabývá evaluací intervencí financovaných z evropských fondů, přestože má akademické kořeny v oblasti rozvojové spolupráce. Má dlouholetou praxi z oblasti Evropských strukturálních a investičních fondů. Zde mimo jiné působil na pozicích ředitele odboru Dohody o partnerství, evaluací a strategií či ředitele Řídicího orgánu Operačního programu Technická pomoc na Ministerstvu pro místní rozvoj, případně vrchního ředitele Sekce fondů EU či vedoucího evaluačního týmu ESF na Ministerstvu práce a sociálních věcí. Od roku 2016 je na volné noze jako evaluátor a konzultant a zabývá se evaluací a change-managementem, kde jej zajímají myšlenky z oblasti [Human Learning Systems](#).

Tematicky se věnuje často projektům z oblasti penitenciární a postpenitenciární péče, ale nebrání se poznávat nové oblasti. Příležitostně vyučuje na Fakultě sociálních věd Univerzity Karlovy a lektoruje v oblasti evaluací jak v Česku (pod hlavičkou ČES), tak na evropské scéně (nejčastěji pro [European Institute of Public Administration](#)). V roce 2018 zastával funkci prezidenta České evaluační společnosti.

---

## PŘÍSPĚVKY

### Úvodní plenární blok

---

#### **Daniel Svoboda, Česká evaluační společnost (ČES)**

##### **Nebojme se spolupráce**

Česká evaluační společnost byla založena v roce 2007 čtyřmi evaluátory. Nyní máme 72 individuálních členů a 3 členy institucionální (MMR, MPSV a ČZU). Na Etický kodex a na Formální standardy provádění evaluací odkazují veřejné evaluační zakázky, od roku 2018 je používána metodika ČES pro zadávání evaluací. Do loňského roku jsme koordinovali International Development Evaluation Association a International Evaluation Academy. Jako mentoři spolupracujeme s řadou organizací (MZV, MPSV, MMR, MZd, některá Místní akční sdružení a další), každoročně proškolíme desítky lidí (mj. proběhlo 13 kurzů dvoudenního Evaluačního minima a další kurzy tohoto typu připravené pro konkrétní organizace).

Výhled vypadá nadějně. Místo povinných evaluací se stále častěji prosazují evaluace, které mají pro uživatele skutečný smysl, přestává se soutěžit na nejnižší cenu ve prospěch hodnocení kvality, zadavatelé a evaluátoři (a ostatní aktéři) mnohem více komunikují a spolupracují. Přesto je před námi řada dalších výzev a příležitostí. Nebojme se evaluací – jsme opravdu na jedné lodi.

---

#### **Michal Lošťák, Česká zemědělská univerzita v Praze (ČZU)**

##### **Hana Volná, Odbor rozvojové spolupráce a humanitární pomoci Ministerstva zahraničních věcí (MZV)**

##### **Nebojme se peer review v rozvojové spolupráci**

Evaluační postup zvaný peer review se hojně využívá v oblasti vědy a výzkumu. Frekventovaný je také v humanitární a rozvojové oblasti, zejména v rámci Organizace pro ekonomickou spolupráci a rozvoj (OECD). V loňském roce proběhlo peer review české rozvojové spolupráce ze strany Irska a Itálie, letos se Česko spolu s Rakouskem podílí na peer review rozvojové spolupráce Finska. Proto se podíváme na to, jak se vyvíjí zásady a procesy rozvojového peer review, co komu přináší, jaká má úskalí, jak se při něm pracuje v multikulturním týmu a jak se nakládá s jeho doporučeními.

---

#### **Radek Kobza, Ministerstvo pro místní rozvoj (MMR)**

##### **Michaela Mrózková, Ministerstvo školství, mládeže a tělovýchovy (MŠMT)**

---

## Paralelní blok B1 Multikulturní týmy a multikulturní výzvy

---

### **Multikulturní prostředí: trnitá cesta k úspěšné spolupráci**

**Petra Chaloupková, Česká zemědělská univerzita v Praze (ČZU)** (+ Jiří Votava, Karel Němejc, Barbora Jordánová)

Kolaborativní výuka (včetně týmové práce) patří k často používaným metodám vzdělávání v univerzitním prostředí a klade si za cíl maximalizovat aktivní příspěvek účastníků a participaci na procesu učení. V rámci příspěvku budou sdíleny výsledky výzkumu, který proběhl mezi českými i zahraničními studenty ČZU v Praze v dubnu 2024. Studenti pomocí participativní metody sběru dat sdíleli své zkušenosti s týmovou spoluprací v multikulturním prostředí, především její benefity a výzvy. Zároveň uvedli, jak se cítí vnímání v rámci mezinárodního týmu, jak jsou spokojeni s výsledným výstupem týmové práce, či jakou roli hraje pedagog nebo leader projektu. Součástí prezentace budou uvedeny i příklady dobré praxe, které podporují týmovou spolupráci v rámci multikulturního prostředí.

---

### **Metodika a vybrané výsledky impaktové evaluace programu Dialogic Booksharing v Tanzanii**

**Martin Schlossarek** (+ Eva Šerá Komlossyová, Peter Cooper, Lynne Murray, Ondřej Vencálek, Machumu Maregesi, Jaromír Harmáček, Lenka Dušková, Simona Šafaříková)

Děti v rozvojových zemích čelí překážkám, které brzdí jejich jazykový a kognitivní rozvoj, a které souvisí se nepříznivou socioekonomickou situací v jejich rodinách. Ta mimo jiné snižuje rozsah i kvalitu interakce mezi pečovatelem a dítětem. Rané intervence, jako je Dialogic Booksharing (DB), na tento nepříznivý faktor cílí. Existující evaluace přinášejí důkazy jak z rozvinutých zemí, tak z městských oblastí rozvojových zemí, že DB zlepšuje interakci mezi pečovatelem a dítětem a přináší zrychlení kognitivního a socioemočního vývoje dítěte. Důkazy o přínosech DB v chudých venkovských komunitách rozvojových zemí jsou však nedostatečné, a to navzdory tomu, že právě tam je potřeba intervencí ve prospěch dětí nejvyšší. Tento příspěvek popisuje design studie hodnotící dopad projektu DB ve venkovské oblasti Tanzanie. Jedná se o tříramennou cluster-randomizovanou kontrolovanou studii (RCT). Skupiny pečovatelek jsou randomizovány do (i) intervenční skupiny, které je poskytnuto Dialogic Booksharing, (ii) aktivní kontrolní skupiny "Playful Activities" a (iii) skupiny na čekací listině. Aktivní kontrolní skupina je navržena tak, aby kontrolovala jakékoliv 'efekty pozornosti', zajišťující, že zlepšení v intervenční skupině může být připsáno samotnému obsahu intervence DB. Primárními výstupy jsou jazykové dovednosti dítěte a rodičovská citlivost, respektive kvalita interakce rodiče-dítě. Sekundární výstupy se týkají pozornosti a chování dítěte, rodičovských praktik a rodičovského stresu. Ve studii používáme kombinaci dotazníků a přímých pozorování. K zachycení subjektivních perspektiv pečovatelů na změny způsobené intervencí jsou použity také kvalitativní metody.

Prezentované metody lze využít i při vzdělávacích intervencích nebo jiných intervencích zaměřených na děti a rodiče v Česku.

---

### **Nebojme se GEWE v evaluacích! Jak integrovat genderovou dimenzi do evaluací**

**Jana Mazancová, Česká zemědělská univerzita v Praze ČZU**

Pokud je pro vás GEWE neznámý či příliš abstraktní pojem, přijďte se dozvědět více. Příspěvek odhalí, co všechno se pod pojmem GEWE: Gender Equality and Women's Empowerment (Rovnost žen a mužů a posilování postavení žen) skrývá a jak GEWE můžeme v rámci evaluací uchopit. Přednáška poskytne návodné tipy na formulování GEWE evaluačních otázek a podotázek, vhodné metodologické genderově sensitivní postupy a jak na GEWE prezentaci zjištění vedoucích k jasným závěrům. Společně se podíváme na manuály užívané pro evaluace UN programů (UN SWAP), ale i v rámci českého prostředí (INESAN Metodika hodnocení průřezových témat). Na závěr se zmíníme o plánech genderové rovnosti pro veřejné výzkumné instituce a výzkumné grantové agentury v evropském výzkumném prostoru a projektu Horizon Europe AGRIGEP (No. 101094158).

---

## Paralelní blok B2 Evaluace vzdělávání a evaluační vzdělávání

---

### **(Scio)Škola základ života? Dlouhodobé měření dopadů konkrétního vzdělávacího přístupu na jeho absolventy\*ky**

**Daniel Jiráč-Ziółkowski, Gov Lab s.r.o.; Adam Lalák, Scio Research, s.r.o.; Vladimír Kváča**

Gov Lab společně se ScioŠkolami má za sebou pilotní vlnu longitudinálního výzkumu absolventů\*ek základních ScioŠkol. Jak vzdělávací přístup ScioŠkol vypadá a jak měřit jeho dopady? Jak konstruovat kontrolní panel? Jaké jsou výhody a slabiny zvoleného výzkumného designu? Formou interaktivního workshopu bychom se rádi podělili o zkušenosti s realizací našeho šetření unikátně zaměřeného na jednu specifickou síť škol. Mimo zmíněných otázek probereme i to, jak připravit výzkumný tým a samotné školy na dlouhodobě opakující se výzkum. Cílem je otevřít inspirující diskusi o praktických aspektech výzkumu a sdílet úspěchy i frustrace na cestě k zodpovězení otázky, co (Scio)Škola dává absolventům\*kám do dalšího života.

---

### **Nástroj profesního sebepoznání pro pedagogické pracovníky v mateřských školách**

**Jana Vožechová, Martina Švandová, Pedagogicko-psychologická poradna STEP (PPP STEP)**

- Rámec evaluace a autoevaluace pedagogických pracovníků mateřských škol v ČR
  - Představení nového autoevaluačního nástroje (aplikace) pro pedagogické pracovníky v MŠ – aplikace pro PC a mobilní aplikace s tisknutelnými výstupy a přehledy, návaznost podpurných kroků a námětů k rozvoji v jednotlivých oblastech
  - Začlenění nástroje do systému Podpory pedagoga v MŠ obsahující 4 části: autoevaluační, záznamová, plánovací, interpretační
  - Fáze vývoje nástroje – mezinárodní projekt, fokusní skupiny, testování výroků, testovací milníky a aktuální podoba
  - Aplikace jako taková
    - o Uživatelské rozhraní: dotazník složený z výroků, zobrazování výsledků pomocí textů s piktogramy a grafy, sada doporučení
    - o Administrátorské rozhraní: sběr dat a vyhodnocování pro potřeby uživatele, vedení školy a systém
  - Možnosti využití pro pedagogy v přípravných třídách a počátečních ročnících základní školy
- 

### **Jací mají být učitelé? Kompetenční rámec absolventa učitelství**

**Timotej Jurčo, Učitel naživo**

Zásadní otázka, kterou jsme si v organizaci Učitel naživo na počátku kladli, byla “Jaké chceme mít učitele?” a na to okamžitě navazující otázka “Jak poznáme, že se jimi stávají?”. V jistém smyslu to jsou zásadní evaluační otázky: “co má intervence způsobit?” a “jak to poznáme – co jsou ukazatele?”, aplikované do kontextu vzdělávání budoucích učitelů. Proto jsme při vzniku našeho učitelského výcviku vypracovali “Kompetenční rámec studenta učitelství” (KR), který shrnuje, jaké kompetence mají naši absolventi rozvíjet v průběhu studia. Chtěl bych proto mluvit o tom, jak důležité je vědět, jaké učitele chceme. Vědomě jsme pracovali s konceptem profesního sebepojetí – jak se studenti a absolventi vidí. Proto používáme sebehodnotící dotazníky, které mají své limity, ale dokážou dlouhodobě sledovat profesní sebepojetí a vývoj v různých dovednostech KR. Rád bych v prezentaci ukázal na to, jak poznáme, že se studenti stávají takovými učiteli, jaké chceme.

Kompetenční rámec absolventa učitelství chyběl i na národní úrovni a jsme velmi rádi, že jsme byli součástí jeho tvorby a přijetí. Momentálně tedy existuje rámec platící pro všechny fakulty připravující učitele. Chtěl bych zmínit důležitost tohoto využití v celém systému vzdělávání v ČR.

Příspěvek se bude věnovat tématu přípravy budoucích učitelů a přístupu k vyhodnocování jejich posunu a dosahování požadovaných kompetencí. Na tomto příkladu lze ilustrovat širší evaluační témata, jakými jsou důležitost popsání požadovaných výsledků, zvolení adekvátních nástrojů a vyhodnocení výstupů. Také se tím šíří povědomí o systémových změnách ve vzdělávání a poukazuje se na to, jak může evaluace být součinná při podobných změnách.

---

## Paralelní blok B3 Evaluace pohody a nepohody

---

### Triangulace jako pojistka pro neočekávanému: případ komplexní evaluace v českých nemocnicích

**Martin Nekola, Fakulta sociálních věd Univerzity Karlovy (FSV UK)**

Příspěvek na příkladu evaluace projektu „Prevence II“ ilustruje důležitost propojování poznatků procesní a dopadové evaluace při interpretaci výsledků intervence. Projekt probíhal v letech 2020 až 2023 a zaměřoval se na zmírnění negativních dopadů psychické a fyzické zátěže na zdravotníky ve vybraných nemocnicích. Dopadová evaluace projektu se zaměřila na odhad působení intervence na vybrané aspekty psychického a fyzického zdraví pracovníků a jejich spokojenost. Příspěvek diskutuje nejen různé způsoby měření duševní pohody, ale především roli neočekávaných událostí na úrovni celého systému (pandemie COVID-19), jednotlivých nemocnic (přijetí intervence) i realizačního týmu (neshody ohledně zavádění intervence v nemocnicích). Pro tento typ komplexních evaluací zdůrazňuje důležitost teorie změny a důsledné triangulace dat z procesní a dopadové části evaluace. Realizátorem sociálně inovačního projektu bylo Národní centrum ošetřovatelství a nelékařských zdravotnických oborů, evaluaci prováděli evaluátoři z [evaluuj.cz](https://www.evaluuj.cz).

---

### Hodnocení kvality života optikou cílů udržitelného rozvoje

**Oto Potluka (Eva Bláhová), Katedra managementu, Vysoká škola ekonomická v Praze (VŠE)**

Pojmy kvalita života, životní pohoda a štěstí se často používají jako zaměnitelné pojmy a vzbudily zájem výzkumníků z různých oblastí. Navzdory svému významu jsou tato témata zřídka zahrnuta v evaluacích. Většina výzkumů zaměřených na hodnocení kvality života pochází z oblasti zdravotnictví. Tuto dominanci lze přičíst zásadní roli, kterou zdravotní stav hraje při vnímání kvality života jednotlivci. Koncept kvality života je však zkoumán i v mnoha dalších oborech, přičemž každý mu přisuzuje jiný význam. V evaluační komunitě se všeobecně uznává, jak uvádí Kupiec a Wojtowicz (2022), že kvalita života je ze své podstaty subjektivní a zahrnuje více dimenzí.

Delahais a kol. (2023) navíc zdůrazňují, že je důležitá příprava kritérií hodnocení v úzké spolupráci se zúčastněnými stranami a zohlednění jejich jedinečných pohledů na kvalitu života. Ačkoli se obecně předpokládá, že politiky jsou přijímány za účelem řešení konkrétních problémů a tím i zvýšení kvality života, je důležité si uvědomit, že interpretace toho, co představuje zvýšenou kvalitu života, se mohou mezi zúčastněnými stranami výrazně lišit.

Předchozí komplexní studie o kvalitě života, jako například studie Sessy a kol. (2020), buď hodnocení vynechávaly, nebo se zaměřovaly pouze na mezinárodní žebříčky, jak je vidět v Potluka (2023). Paralelní rámec navíc představují Cíle udržitelného rozvoje (SDGs). Cílem naší studie je poskytnout srovnání používání různých kritérií v hodnocení kvality života a jejich souladu s cíli udržitelného rozvoje.

Náš plán analýzy vztahů mezi hodnocením kvality života a cíli udržitelného rozvoje využívá vícerozměrnost obou přístupů – kvality života i cílů udržitelného rozvoje. Analyzovali jsme 31 systémů kvality života na různých úrovních – místní, regionální, národní a mezinárodní. V prvním kroku jsme identifikovali všechna dostupná hodnotící kritéria uplatňovaná v relacích kvality života. Dále jsme identifikovali váhy mezi nimi. Za třetí, identifikovaná kritéria jsme seskupili do skupin vztahujících se k SDGs. To nám umožnilo zjistit, které cíle udržitelného rozvoje jsou zahrnuty a které nikoliv a v jaké míře.

---

### Evaluace intervencí u uživatelů „CSAM“: hledání světla v temných vodách internetu

**Marek Navrátil, Národní ústav duševního zdraví (NUDZ)**

Výzkumníci Centra pro sexuální zdraví a intervence Národního ústavu duševního zdraví (NUDZ) se podílí na dvou evropských projektech, které pilotují a evaluují intervence zaměřené na uživatele materiálů vyobrazujících zneužívání dětí („child sexual abuse material“ – CSAM). Každý z projektů využívá jiných intervenčních postupů, ale v obou případech je cílem přispět k tomu, aby uživatelé pracovali na omezování svého problematického chování na internetu.

Kdo jsou uživatelé CSAM a jak lze docílit toho, aby s konzumací temného obsahu přestali? Jednou z cest může být zlepšení jejich duševní pohody a hledání hlubších příčin jejich jednání. Příspěvek vám představí designy evaluací obou projektů (STOP CSAM a BRIDGE) a předběžné výsledky.

---

## Odpolední plenární blok

---

**Jiří Remr, Česká evaluační společnost (ČES)**

---

**Dagmar Goldmannová, Via Clarita**

### **Proč a kdy jsou evaluace důležité**

Evaluace podpořených projektů nebo evaluace práce vlastních organizací je pro filantropy a filantropky stále důležitějším tématem a nástrojem, jak své filantropické aktivity plánovat efektivněji. Jak o evaluacích přemýšlet a co je z pohledu individuálních dárců důležité v různých fázích projektů? Kdy k evaluaci přistoupit a na jaké úrovni s ní pracovat? A jak dobře nastavit očekávání a kritéria?

---

**Martin Dytrch, Ministerstvo práce a sociálních věcí (MPSV)**

---

**Barbora Koberec Novosadová, Sociální nadační fond hlavního města Prahy**

### **A koho to zajímá?**

Pro koho v pražském Sociálním nadačním fondu slouží práce na evaluaci a její výsledky? Jak pracujeme s evaluací v našem týmu a jak se ji snažíme začleňovat do naší každodenní práce? Jaký má vztah evaluace a naše motivace pro věc? A co zajímá vlastně naši správní radu, zakladatele, dárce či příjemce podpory? A proč může být dobré nenechat si data jen pro sebe? Dozvíte se v krátkém exkurzu do našeho přemýšlení i aktuálních zkušeností s životem s evaluací v organizaci.

---



## Paralelní blok B4 Evaluace pro obce a občany

---

### Evaluace vzdělávací změny v jednom regionu

**Terezie Stiborková, Lucie Soukeníková, Nadační fond Eduzměna**

Stručný přehled hlavních bodů příspěvku se zaměřením na možnosti jejich využití v budoucích evaluacích:

- Jak evaluovat celkovou vzdělávací proměnu jednoho regionu (ORP) s 59 školami?
- Regionální průvodce jako nástroj proměny škol a současně nástroj evaluace: zdroje dat, triangulace a ověřování evaluačních závěrů.
- Výhody a nevýhody evaluace realizované prostřednictvím regionálního průvodce.
- Příklady závěrů evaluace včetně jejich aplikace na úrovni školy a na úrovni regionu.

Co jsme se naučili pro tzv. Pilot 2.0 (druhou fází projektu pilotující jeho škálování)

---

### Dosledování dopadů Housing First pro rodiny s dětmi v Brně po pěti letech

**Ing. Ivana Siglová, Platforma pro sociální bydlení; Mgr. Štěpán Ripka, Ph.D., Ministerstvo pro místní rozvoj (MMR) (+Mgr. Eliška Černá, Ph.D.)**

Projekt Rapid Re-Housing v letech 2016 až 2018 poprvé pilotně vyzkoušel pro Českou republiku v té době nový koncept Housing First na cílové skupině 50 rodin s dětmi. Rodinám byly pronajaty městské byty v Brně a byla jim následně poskytována intenzivní podpora při zabydlování. Součástí pilotního projektu bylo také ověření dopadů projektu formou dopadové evaluace po 6 a 12 měsících od nastěhování využívající metodu randomizovaného kontrolovaného experimentu (RCT), který pracuje s intervenční a kontrolní skupinou a obě skupiny porovnává. Z 50 intervenčních rodin si 48 po 12 měsících udrželo poskytnuté městské bydlení a evaluace dále prokázala pozitivní dopady na stabilitu a kvalitu bydlení, jistotu pečujících osob v bydlení, psychosociální stres, zdravotní stav rodičů i dětí a jejich spánek a na institucionalizaci dětí.

Šetření provedené v roce 2022 sledovalo dopady intervence po 5 letech rovněž za využití metody RCT a dále za pomoci analýzy administrativních dat relevantních institucí. Podobné kvantitativní měření dopadů intervence formou Housing First ve střednědobém horizontu je v České republice ojedinělé a přínosné také pro mezinárodní debatu, neboť i v zahraničí se studie hodnotící dopady v takovém časovém horizontu vydávají poměrně zřídka a často s cílovou skupinou jednotlivců, nikoliv rodin s dětmi.

Odkaz na závěrečnou evaluační zprávu:

[https://socialnibydeni.org/wp-content/uploads/2023/11/Dosledovani\\_dopadu\\_Housing\\_First.pdf](https://socialnibydeni.org/wp-content/uploads/2023/11/Dosledovani_dopadu_Housing_First.pdf)

---

### Evaluace sociálního začleňování: bariéry, strachy, příležitosti a úspěchy

**Radka Vepřková, Agentura pro sociální začleňování, Ministerstvo pro místní rozvoj (ASZ MMR)**

Agentura pro sociální začleňování (MMR) má dlouhodobou zkušenost s evaluacemi sociálního začleňování ve spolupracujících obcích. Jsou evaluace v tomto mnohdy nepopulárním tématu na úrovni obcí skutečně snazší? V čem jsou evaluace pro obce důležité a v čem naopak vůbec? Jsou evaluace v obci ohrožené, pokud se do jejího čela dostane člověk, kterému její výsledky nemluví do karet? Jaké má evaluace ve spolupracujících obcích úspěchy a „lessons learned“?

---

## Paralelní blok B5 Evaluace pro podporovatele

---

### **Evaluace programu Zahrady hrou Nadace Proměny Karla Komárka**

**Inka Bartošová; Ivana Procházková, Nadace Karel Komárek Family Foundation**

Evaluace se zaměřila na zmapování dopadů programu, který byl zahájen před 12 lety. Kromě standardního dotazování napříč všemi grantisty došlo k vypracování případových studií vybraných zahrad, které byly vypracovány na základě pozorování, analýzy dokumentů a rozhovorů se zapojenými aktéry, od dětí z MŠ/ZŠ, přes učitele, rodiče, až po zástupce samosprávy. Na závěrečné "nekonferenci" ředitelé a ředitelky zapojených škol, zástupci nadace, architekti, zástupci samosprávy i další organizace působící ve vzdělávání dětí venku diskutovali jak zjištění z evaluace a průzkumů, tak aktuální témata a další kroky. Neconference byla specifická v tom, že sami účastníci určovali témata k diskusi a vedli si své "diskusní bloky". V návaznosti na to došlo k úpravě strategie programu s ohledem na dlouhodobou vizi programu a přínosy vs. náklady. V roce 2024 probíhá pilotáž kritérií kvality Zahrad hrou, ke kterým evaluace přispěla. Zároveň vzniká ucelený systém monitoringu, evaluace a vzájemného učení se.

---

### **Evaluace jako nástroj efektivního řízení podpory a parták systémových řešení**

**Taťána Plecháčková, Nadace rozvoje občanské společnosti (NROS)**

Evaluace je často neziskovými organizacemi vnímána jako nadbytečná agenda a nutné zlo, jako proces zatížený neúměrnou administrativou spojenou se sběrem neužitečných dat, které dále nikdo v organizaci nevyužívá, ale donor je požaduje. Z pohledu donora má evaluace zásadní vliv pro nastavování a vyhodnocování podpory. Ve svém příspěvku se dotknu těchto oblastí: Jak přistoupit k evaluaci na úrovni programu a jednotlivých projektů. Co donorům evaluace přináší a jaká má úskalí. Jaká data pro koncipování podpory a vyhodnocování potřebujeme. Jaké jsou rozdíly mezi skóringem, evaluací a dopadovým hodnocením. Proč se bez součinnosti příjemců neobejdeme. Jaká je vazba evaluace na systém řízení a zvyšování kvality poskytovaných služeb. A na závěr, evaluace pro systémová řešení.

NROS se věnuje tématu evaluace v různých rovinách, ve vztahu k výsledkům podpořených projektů, ve vztahu k hodnocení efektivity vynaložených peněz, ve vztahu k fundraisingu. Na toto téma pořádá též akreditovaný kurz.

---

### **Sledování dopadu z pohledu firemní nadace**

**Jakub Mareš, Nadace České spořitelny**

Korporátní nadace v současnosti hrají významnou roli v mnoha filantropických oblastech včetně podpory modernizace vzdělávání. Nadace České spořitelny své financování směřuje jak do konkrétních aktivit přímo na školách, tak do iniciativ, které se snaží proměňovat vzdělávání na systémové úrovni (např. reforma přípravy budoucích učitelů, veřejná debata, datové analýzy apod.). Každá z těchto oblastí má specifické nároky na sledování dopadu. Zatímco u terénních aktivit se evaluace zaměřují na změny u cílových skupiny (děti, učitelé apod.), pozitivní posuny na úrovni systému je nutné monitorovat sofistikovanějšími způsoby – především z důvodu působení velkého množství jiných faktorů kromě poskytované podpory a také kvůli dlouhém časovém horizontu změn. Samostatnou výzvou pak je komunikace problematiky dopadu interním stakeholderům, kteří zodpovídají za efektivitu fungování korporátní nadace ve smyslu poměru mezi dosahovaným dopadem a použitým prostředky.

Příspěvek zahrnuje následující body:

- Strategie Nadace České spořitelny
  - Faktory výběru partnerů / projektů
  - Metody sledování dopadu u různých typů projektů
  - Nefinanční spolupráce donora s partnery
  - Příklady z praxe
-

## Paralelní blok B6 Divoká karta – nové výzvy, přístupy, aktéři

---

### Zaměstnanost mladých v České republice

**Tamara Zykanová, Simona Smrčková, Oddělení evaluací Ministerstva práce a sociálních věcí (MPSV)**

Z prostředků Operačního programu Zaměstnanost byla realizována celá řada projektů zaměřených na zaměstnatelnost a zaměstnanost mladých osob na trh práce od malých projektů s jednotkami účastníků až po velké celorepublikové projekty, kterými jsou podpořeny tisíce osob. Prostřednictvím naší prezentace vás seznámíme s odlišnými přístupy, které jsme na půdě Ministerstva práce a sociálních věcí pro vyhodnocení různých typů projektů zvolili, jaké jsou limity administrativních dat a přínosy kvalitativního došetření. Zároveň vám představíme výsledky, které tyto projekty svým účastníkům přinesly.

---

### Mechanismy a kontexty v letním doučování pro neúspěšné maturanty (Malta)

**Vláša Kváča, Ph.D.**

Malta se potýká s problémem předčasných odchodů ze vzdělávání. Řada studentů končí svoji studijní dráhu po neúspěchu ve zkoušce Secondary Education Certificate. V uplynulých letech jsme evaluovali intervenci financovanou z Evropského sociálního fondu v podobě „Letního doučování pro neúspěšně maturanty“ (Summer repetition classes), která je zdarma určena pro studenty, kteří v květnovém termínu neuspěli u zkoušky Secondary Education Certificate (obdoba české maturity). Evaluace byla rámována jako Theory-based impact evaluation s využitím přístupu Realistické evaluace (Pawson & Tilley), byť obsahovala i kontrafaktuální prvky na základě administrativních dat.

V příspěvku se zaměřím na vysvětlení kontextů a mechanismů, které jsou důležité pro pochopení, jak intervence funguje (nebo by měla). Ukážu, jak jsme „rozbalovali black-box“ mezi „studenti se účastní pětidenního doučování“ a „studenti uspějí v zářijovém opravném termínu“.

---

### Evaluace s dopadem: Očima studujících jako pokus podpořit akademické týmy v reálné změně ve studijních programech

**Šimon Stiburek, GovLab**

V projektu Očima studujících jsme nechtěli psát analýzy do šuplíku. Od začátku jsme proto přemýšleli nad tím, jak celý proces okolo evaluace vystavit, tak aby měla co největší šanci, že ji příjemci (v našem případě akademičtí pracovníci, kteří společně uskutečňují studijní program na vysoké škole) vezmou za svou a pomůže jim se rozhodnout k reálným změnám. Rychle jsme dospěli ke tvaru, ve kterém více času než sběru a analýze dat věnujeme práci přímo s příjemci evaluace, ve všech fázích procesu.

Očima studujících jsme zatím realizovali v několika studijních programech na různých fakultách dvou univerzit. Někde se nám změny dařilo dosahovat lépe, někde hůře. Celý model postupně vyladujeme, některé věci jsme zavrhlí, jiné přidáváme. Ve svém příspěvku Vás rádi necháme nahlédnout do své kuchyně, co se nám osvědčilo a co ne, a zkusíme kriticky reflektovat faktory, které jsou pro dopad evaluace našeho typu zásadní.

---

## **Cíle spolku:**

Česká evaluační společnost je zapsaným spolkem, který sdružuje evaluátory a zájemce o evaluaci zahraniční rozvojové spolupráce ČR, projektů a programů EU a ČR v rámci konvergenčních a kohezních cílů Evropských strukturálních a investičních fondů, teritoriální spolupráce a programu EU v oblasti Sousedské politiky. Jde o dobrovolnou, nestátní, neziskovou organizaci, založenou v roce 2007 a registrovanou do roku 2013 Ministerstvem vnitra České republiky a od roku 2014 Městským soudem v Praze. Cílem spolku je v souladu se stanovami sdružovat profesionální evaluátory, podporovat rozvoj evaluačních kapacit a zvyšovat společenskou prestiž evaluací jako nástroje pro hodnocení a zvyšování efektivity rozvojových programů a projektů.

## **Hlavní činnosti ČES:**

### ***Zlepšování evaluační praxe***

- Rozvíjíme evaluační kapacity v České republice i na mezinárodní úrovni
- Zvyšujeme povědomí o ověřených evaluačních postupech a metodikách

### ***Osvěta a networking***

- Pořádáme různé evaluační akce, zejména každoroční evaluační konferenci
- Zvyšujeme prestiž evaluací jako nástroje pro efektivnost programů, projektů a politik
- Spolupracujeme se zahraničními partnery, zejména International Development Evaluation Association, International Evaluation Academy a European Evaluation Society

### ***Vzdělávání a konzultace***

- Nabízíme akreditované vzdělávací programy a školení podle potřeb evaluátorů i zadavatelů
- Členům a partnerům poskytujeme odborné konzultace a mentoring k problematice evaluací

### ***Advokační aktivity***

- Podporujeme kvalitu evaluací formou odborných diskusí mezi evaluátory i zadavateli evaluací
- Prosazujeme Formální standardy provádění evaluací a Etický kodex evaluátora

**Česká evaluační společnost, z.s., Máchova 469/23, 120 00 Praha 2, <https://czecheval.cz/>**

**E-mail: [ces@czecheval.cz](mailto:ces@czecheval.cz), Telefon: +420 724 179 562**

**IČ: 22693220, spolek vedený u Městského soudu v Praze pod spisovou značkou: L 18334**